

LES NOSTRES LLEGENDES IV



1-INVESTIGUEM: EL MORO MUSSA

1.1- EL PERSONATGE HISTÒRIC:

Abú Abd al-Rahman Mussa ibn Nusair



Síntesi Biogràfica

- Va nèixer en La Meca (Aràbia), aproximadament cap a l'any 640.
- Era un llibert iemenita del governador d'Egipte, Abd al-Azir, germà del califa omeia de Damasc Abd al-Malik.

Trajectòria Militar

- Sota el califat de Abd al-Malik, va exercir el càrrec de cobrador de contribucions a Bàssora.
- Va ser nomenat governador de Ifriqiyya (actual Tunísia) i els seus voltants, província en aquell temps dependent del walí d'Egipte.
- Se li va encomanar conquerir els territoris més occidentals del Magreb (actual Marroc), va ocupar Sijilmassa, en el cor mateix del Magreb, on va deixar a un dels seus fills amb la missió de sotmetre a la tribu berber, mentre que ell ocupava el riu Muluyya i es va fer amo de Tànger. Va tornar a Qairaouan, capital de Ifriqiyya, després de deixar en la prefectura de cada ciutat marroquina d'importància a un client seu amb el propòsit d'apuntalar les seues conquestes.

Conquesta Ibèrica

La Hispània visigoda es trobava immersa en una lluita interna en disputa pel tron que pretenien Agila II i Rodrigo.

Els partidaris d'Agila van sol·licitar l'ajuda de Mussa ibn Nusair, a través de Don Julián. El comte don Julián, governador visigot de Ceuta, contrari al rei Rodrigo, va convèncer a Mussa perquè passara amb les seues tropes a Espanya i ajudara a enderrocar-lo. Mussa va enviar a Tarif ben Malluk en una primera expedició de reconeixement, rebutjada per les forces de Rodrigo (710), i al seu lloctinent, Tariq ben Ziyad, en una segona definitiva, ja autoritzada pel califa (711).



En 712 Mussa, acompanyat pel seu fill Abd al-Aziz ibn Mussa i amb un exèrcit de 18.000 homes, va creuar l'estret de Gibraltar i va procedir a la conquesta de la resta del territori visigot.

Va ocupar Medina Sidonia, Carmona i Sevilla i, seguidament, va atacar Mèrida posant lloc a la ciutat que va resistir un any (30 de juny del 713). Des de Mèrida, Mussa, es va dirigir a Toledo.

Retorn a Damasc

Mussa va ser cridat a Damasc pel nou califa, Suleimán I, per a rendir comptes. Abans de partir, va repartir el govern dels diferents territoris que administrava entre els seus fills. De la seua arribada a Damasc, tan sols se sap amb certesa que va coincidir amb la mort del Walid i la pujada al tron del nou califa, el seu germà Suleyman, qui va ser bastant dur amb Ibn Nusayr i no va tindre cap consideració amb els mèrits conquerits per l'il·lustre guerrer.

Mort

Acusat per Tariq i Mugith d'abús de poder i d'apropiar-se de part del botí reservat al califa, Suleyman li va imposar una fortíssima multa que li va deixar pràcticament en la ruïna, seguida poc després de l'execució dels seus tres fills varons, fet que, segons unes fonts, va acabar per causar-li la mort, i segons altres, va ser assassinat a Damasaco, l'any 98 de l'Hègira (718).

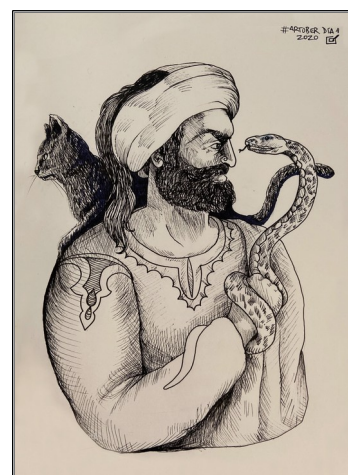
1.2- LA LLEGENDA

Pot ser el personage que protagonitza la llegenda es va inspirar en **Mussa ibn Nusair**, o pot ser no va existir realment. Segons les fonts, aquest “espantacriatures” va ser un monarca de Balansiya que va perdre els seus dominis despuix de la conquesta de Jaime I d'Aragó. Llavors va fer una maledicció i des d'aleshores pot aparéixer en coves, soterranis, cases abandonades o en qualsevol lloc fosc i llòbrec, amb l'objectiu d'aterrorir els xiquets i xiquetes, sobre tot els més revoltosos que es porten malament.

Es tracta d'un “espantacriatures” similar al butoni o batoni, l'Home del sac i el Coco.

En la Valldigna és tradicional un sortilegi contra el Moro Mussa (“Ves-te'n Moro Mussa, o moriràs com una puça”). En Alacant és conegut com El Moro o El Morusso. En pobles de la Ribera, es coneix com a el Moro Mus.

En Catalunya el personage és un rei de la zona de Montserrat que en fugir va deixar un tresor amagat a la cova del Salnitre. La seua filla, com a princesa encantada, habita en la cova.



2- INVESTIGUEM: LES ALQUERIES

2.1- LES ALQUERIES DE LA VALL D'UIXÓ

Les alqueries musulmanes eren assentaments rurals disseminats que formaven la xarxa d'organització de la població andalusina.

La paraula *alqueria* deriva del terme àrab QARYA que fa referència a un grup més o menys nombrós de cases, ocupades per famílies pertanyents al mateix grup tribal o patrilineal i que incloïen un espai agrícola/ramader explotat de manera autònoma per la població que residia en elles, tributant a la corresponent alcazaba.

El territori de cada alqueria es dividia en terres **apropiades** o de propietat privada, (*mamluka*), que normalment eren de regadiu dedicades al policultiu, i exclusives de cada família, i terres **no apropiades** (*mubaha*), que incloïen les comunals (*harim*) per a pasturar, arrebregar fruits silvestres o talar arbres; i les mortes (*mawat*) susceptibles de ser apropiades individualment per la comunitat musulmana si aquesta les posava en cultiu.

Aquests nuclis autosuficients es distribuïen al voltant de les principals vies de comunicació i d'espais hídrics com a rius, acèquies, fonts o brolladors i podien ser de gran grandària, incloent-hi forns, graners, molins, etc.

Per a assegurar la seua defensa, moltes d'elles estaven fortificades amb estacades, murs de tapial i torres de defensa.

L'any de la reconquesta, **l'aljama d'Uixó** estava constituïda per nou alqueries i quatre llocs menors al voltant del riu Belcaire, des de la zona més alta de la serra (Castro, Benicapdó i Alfandech), fins a la plana, Benigasló, Alcludia, Benigafull, Zeneja, Benissahat i Seneta. Aquestes sis van formar el que hui és la ciutat actual.

L'articulació del territori es completava amb quatre llocs de menor importància citats per les fonts, Orlell, Care, Haraturle i Benadalmech, els tres últims sense ubicació exacta.

Cadascuna d'elles era independent i comptava amb el seu propi cementeri (necròpoli) i la seua zona industrial i agrícola.

Després de la reconquesta i expulsió dels musulmans, moltes de les alqueries van desaparèixer, van ser totalment transformades, o es van convertir en germen de nuclis urbans, per la qual cosa actualment queden molt pocs vestigis del seu passat.

A la Vall a, la fi del segle XVI, i per l'agrupació de les alqueries o poblats d'origen musulmà, es constituïria les primitives parròquies del "El Lloc de Dalt" i "El Lloc de Baix", origen de la "Vall Llarga" i de l'actual traçat urbanístic de la Vall d'Uixó.



2.2- RERE ELS PASSOS DEL MORO MUSSA: BENISSAHAT

2.2.1- Benissahat i la seua torre.

La torre es troba dins de la població i és l'únic vestigi visible de l'antiga alqueria de la qual es coneixen la seua necròpoli i un aljub, situats tots dos en l'actual plaça de l'Assumpció.

En el Llibre del Repartiment apareix la primera i única referència escrita sobre ella quan l'any 1248, deu anys després de la rendició d'Uixó a Jaume I, aquest la dona a Ramón Despedriz i a la seua esposa anglesa: *A Ramón Despedriz i la vostra esposa Anglesa, la torre o alquería anomenada Binazeit, en el terme d'Uixó i sis jovadas en el millor lloch de la mateixa alquería, 1 de octubre any del Señor 1248.*

Es tracta d'una torre en forma de L composta de planta baixa i dues plantes superiors, i coberta inclinada amb teula àrab. Condicionada com a habitatge particular, hui a l'interior no s'aprecien elements originals, excepte l'escala de caragol, i els seus murs van ser modificats per l'obertura de balcons en la primera planta.

